

## INTRODUCCIÓN.

Durante el proyecto *Campo de Trabajo Línea P (2017)* y, el actual, *“Línea P”: Ruta de los Búnkeres del Pirineo en Auritz/Burguete (2018)* se contempló la posibilidad de realizar una guía de recursos. El enorme potencial y valor didáctico de los diferentes vestigios descubiertos servirán como base para esta tarea. Aunando la recuperación de un patrimonio casi desconocido al igual que la historia de la construcción militar más grande de la historia de España, se realizó y preparó este material para ser utilizado, adaptándolo a cada nivel, tanto en educación primaria como secundaria.

Con ello, intentamos poner en valor y formar sobre la historia reciente de la Comunidad Foral de Navarra y las repercusiones en el espacio y en el tiempo de este conjunto. Así, teniendo en cuenta el currículo básico de Educación Primaria del Real Decreto 126/2014 del 28 de febrero (BOE, núme. 52, 1 marzo de 2014) *“el aprendizaje basado en competencias se caracteriza por su transversalidad, su dinamismo y su carácter integral”*, se busca mediante las actividades programadas, lograr este objetivo. Así mismo, teniendo en cuenta tanto el Decreto Foral 24/2015 (ESO) como el Decreto Foral 25/2015 (Bachillerato) del 22 de abril, publicado en el Boletín Oficial de Navarra número 127 (2 de julio de 2015) donde se promulgaba la nueva ley de educación, LOMCE; nos acercáramos y comprometeríamos a los objetivos marcados de *“favorecer la comprensión de los acontecimientos, procesos y fenómenos sociales en el contexto en el que se producen, analizar los procesos que dan lugar a los cambios históricos y seguir adquiriendo las competencias necesarias para comprender la realidad del mundo en el que viven, las experiencias colectivas pasadas y presentes, su orientación en el futuro, así como el espacio en que se desarrolla la vida en sociedad.”* (BON 127, p. 25).

## **OBJETIVOS**

Dar a conocer al público infantil y juvenil una parte de la historia reciente de Navarra, conocimiento del medio natural y geográfico donde se ubican las estructuras y el contexto histórico existente durante la construcción de la línea defensiva. Todo ello reforzado por las rutas existentes que se han realizado para poder visitarlo desde Auritz/Burguete e Ibañeta además de la página web.

Asimismo se intentará que el alumnado conozca en su contexto más cercano, tanto cronológico como geográfico, el patrimonio local. Siendo capaz de analizar las diversas fuentes de documentación primaria, tanto escritas como orales y arqueológicas.

Como se ha comentado más arriba la posibilidad de tratar este tema en un espacio abierto con refuerzo en la clase tanto a nivel de Primaria como en la Enseñanza Secundaria Obligatoria y Bachillerato nos ubica ante un espacio de gran interés patrimonial y turístico. Siendo posiblemente un objetivo a corto y medio plazo que la mayoría de los ayuntamientos fronterizos conjuntamente con la administración foral, potencien el estudio y adecuación de más rutas, más investigación y más puesta en valor.

## **CONTENIDOS**

Los contenidos de esta guía didáctica son generales y la adecuación para las diversas etapas educativas serán modificadas o valoradas por los propios centros y personal docente. Siempre existirá el refuerzo de la página web alojada en el portal RAK del Ayuntamiento de Auritz/Burguete (<http://www.rakpirineos.com/rutas-bunkeres-de-burguete/>) que acompaña a las rutas y los diferentes planos de explicación y el centro de visitantes situado en el casco urbano de Auritz/Burguete. En todos ellos se intenta que puedan ser utilizados en distintas asignaturas o de manera conjunta potenciando la interdisciplinariedad, y sobre todo, el uso de diferentes herramientas: SIG o Sistemas de Información Geográfica (SITNA, IDENA), fuentes históricas: documentos y mapas de la época, testimonios orales y textos, libros (literatura e historia), orientación en el campo, etc.

Los mapas, documentos, topografía y otras fuentes históricas utilizadas mantienen los símbolos de la época, sirviendo como herramienta para conocer la evolución y usos de los mismos.

En este espacio de frontera y mirador excepcional existe la posibilidad de compaginar con otras actividades que se han desarrollado en el entorno. Entre ellas, la más interesante es el mirador de aves existente en Lindus dentro de un programa FEDER (Fondo Europeo de Desarrollo Regional) encuadrado dentro del programa [Lindus 2](#)

### EXPLICACIÓN

***Lugar de memoria. Espacio de recuperación histórica. Ruta arqueológica. La Ruta de los Búnkeres la forman tres recorridos por las fortificaciones que fueron construidas entre 1938 y 1958 bajo la dictadura franquista con carácter defensivo.***

Desde una fecha tan temprana como 1937, en plena Guerra Civil, se suceden los memorándum y estudios para la fortificación de este paso fronterizo (englobado en la defensa de los Pirineos Occidentales).

Ya en 1939 comienzan los trabajos de apertura de carreteras, primeras estructuras defensivas (trincheras, pozos de tirador y nidos de ametralladoras), realizados por soldados del cuerpo de Ingenieros, aunque se sabe que, por lo menos, durante tres meses hubo Batallones de Trabajadores (BB.TT.) formados por prisioneros y represaliados del bando republicano obligados a trabajar en la zona.

A partir de los años 40 se da el primer impulso y durante los años 1944-1948 se construyen un gran número de las fortificaciones existentes. Las labores durante la siguiente década no decaen y se van terminando las obras comenzadas.

Finalmente desde los años 60 se realizan trabajos de mantenimiento y revisión de las obras hasta que, a mediados de los 80 y con la entrada de España en la OTAN, se abandonan definitivamente.

## ACTIVIDADES

### 1.VEGETACIÓN/FAUNA

En esta unidad intentaremos establecer una línea temporal con la ocupación de los suelos en las zonas que se encuentran los búnkeres. Así, por ejemplo, estableceremos dos o tres puntos donde actualmente encontramos vestigios y preguntaremos sobre lo que se piensa que había en los alrededores a la hora de construcción del búnker y a lo largo del tiempo. Para esto será de gran ayuda el SITNA para establecer desde una perspectiva aérea la ocupación del suelo.



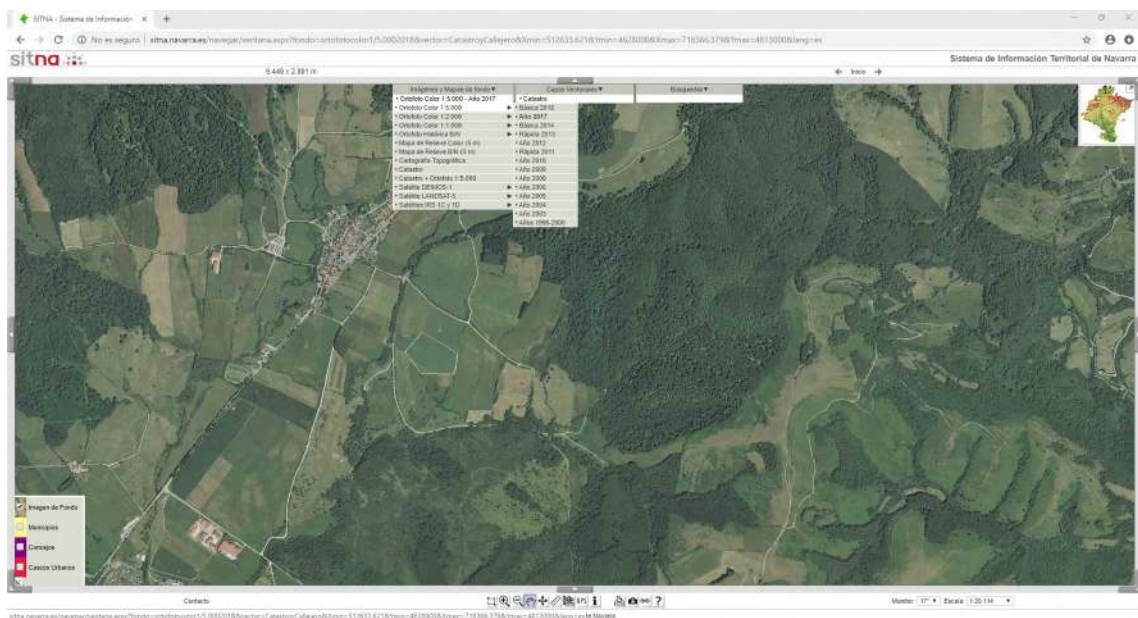
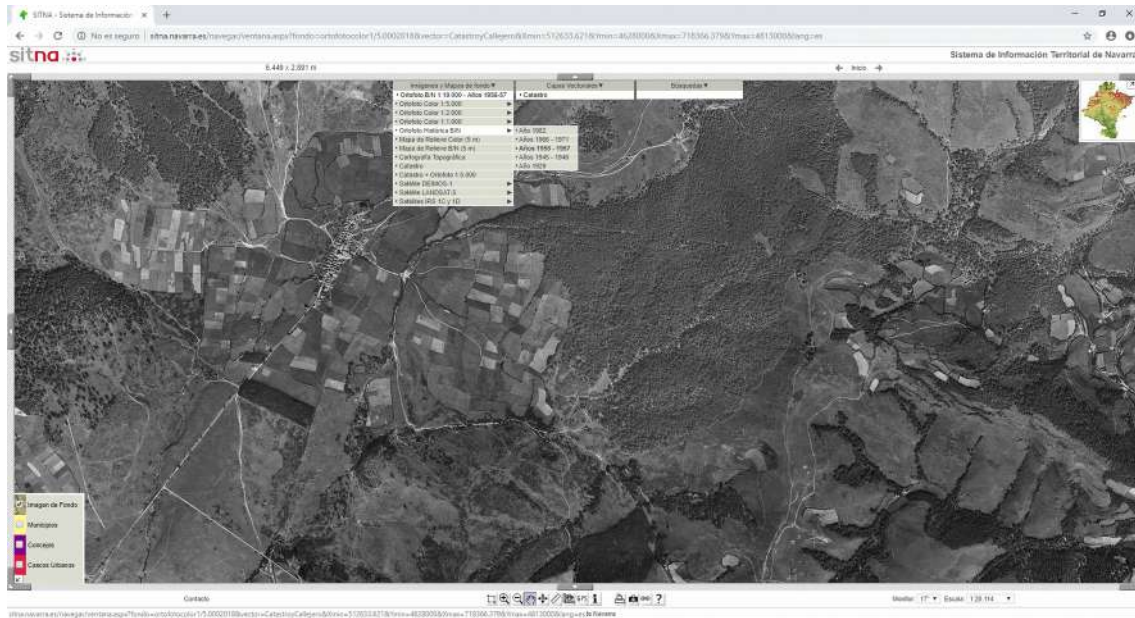
Búnker n.º10 del Centro de Resistencia 211 (Guirizu)



Búnker n.º 3 del Centro de Resistencia 209 (Tres Hayas)

En cuanto a la vegetación podemos tener en cuenta que la ubicación y finalidad de los búnkeres es que su visión y potencia de tiro estaba supeditada a que la zona estuviese despejada.

El paso del tiempo, la repoblación, abandono de pastos y otras vicisitudes han convertido el entorno en auténticas junglas para el desarrollo de múltiples especies vegetales.



Imágenes aéreas de 1956-57 y 2017 a través del SITNA (<http://sitna.navarra.es/navegar/>) donde se aprecia la evolución de las zonas boscosas y usos del suelo



Búnker nº15 del Centro de Resistencia 209 (Tres Hayas)

También veremos como el paso del tiempo y el abandono de las estructuras provoca que cierto número de especies ocupen y utilicen las estructuras ya que asemejan a las condiciones para su óptima reproducción.





## 2. MATEMÁTICAS

Dados los datos de los materiales necesarios para construir un búnker habría que realizar un ejercicio de cuántos materiales serían necesarios para construir un Centro de Resistencia (teniendo en cuenta que ya se habrá explicado que consiste en un número determinado de estructuras militares) poniendo como ejemplo alguno de los existentes en la zona (p.e.: CR 209 Tres Hayas, CR 210 Ibañeta o CR 211 Guirizu).

JEFATURA DE INGENIEROS DE LA SEXTA REGION MILITAR		PRESUPUESTO		IMPORTE	
PROYECTO DE UN CENTRO DE RESISTENCIA BUNQUETADO CON FERRUGAL DE TROCA.		IMPORTE		IMPORTE	
PRESUPUESTO		IMPORTE		IMPORTE	
A.R.C. n. 1.945		IMPORTE		IMPORTE	
1.-	1.610,46 m <sup>3</sup> de excavación en roca dura a mano abierta (precio nº 1)	28 90	46.542 89	57 33	92.327 87
2.-	1.249,904 m <sup>3</sup> de hormigón para armar (precio nº 3)	199 37	340.980 45	258 77	314.907 15
3.-	405,000 m <sup>3</sup> de hormigón en masa	52 00	21.000 00	02 00	23.210 00
4.-	56,343 tgs de acero en rebandas colocadas en obra	1 62	51.275 66	2 00	164.521 56
Importe total del presupuesto de un C.R.		599.799 40		604.506 58	
42 iguales		14.791.532 68		25.405.427 98	
Suma		17.191.931 20		26.014.414 54	
2 % de Imprevistos y retenciones		343.826 62		1.479.000 00	
Suma		17.535.757 82		1.479.000 00	
07 barrerones tipo Secudán a 17.000 pts.		1.479.000 00		27.493.414 54	
Importe Total		19.014.757 82		27.493.414 54	
Importe este presupuesto la cantidad de DÍES Y DÍES MILITARES CUATRO MIL CINCO CIENTO Y SEIS PUNTO CINCO Y DOS CÉNTIMOS.					
Burgos 12 de Febrero de 1.945 El General de Ingenieros					

AGMAV, C 3200,3

Otra posible actividad asociada a los búnkeres sería medir las distancias entre ellos dados varios puntos en los mapas con la posibilidad de reforzar la tarea con la utilización del [SITNA](http://sitna.navarra.es/navegar/) (<http://sitna.navarra.es/navegar/>).

Esta herramienta permite también conocer los diferentes sistemas de georreferenciación, ya sean coordenadas geográficas o el sistema de coordenadas UTM con todo el trasfondo que implican sobre la evolución del conocimiento del planeta, desarrollo matemático de la humanidad, etc.



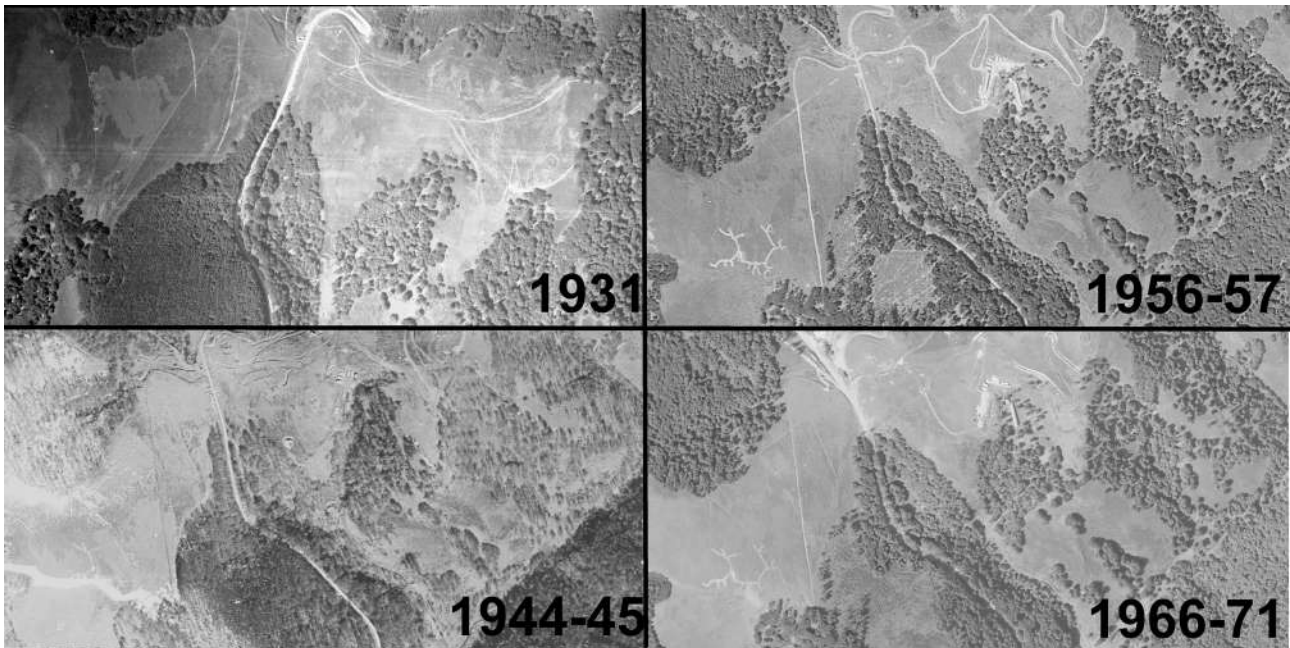
Herramienta de medición en el SITNA (<http://sitna.navarra.es/navegar/>)

### 3. GEOGRAFÍA HUMANA

La construcción de un número tan grande de búnkeres en una zona tan reducida provocó evidentes cambios en la fisonomía del lugar, sobre todo por la construcción de múltiples accesos a los diferentes puntos donde se erigían las estructuras. Todo ello agravado por ser una construcción militar cuya finalidad última nunca llegó a ser necesaria. A través de las herramientas SIG, podrá medirse la magnitud de las obras y el impacto sobre el terreno. Y, como muchas de estas estructuras han desaparecido o están abandonadas (barracones, pistas, trincheras).

Utilización del SITNA y fotos para evaluar ese impacto.





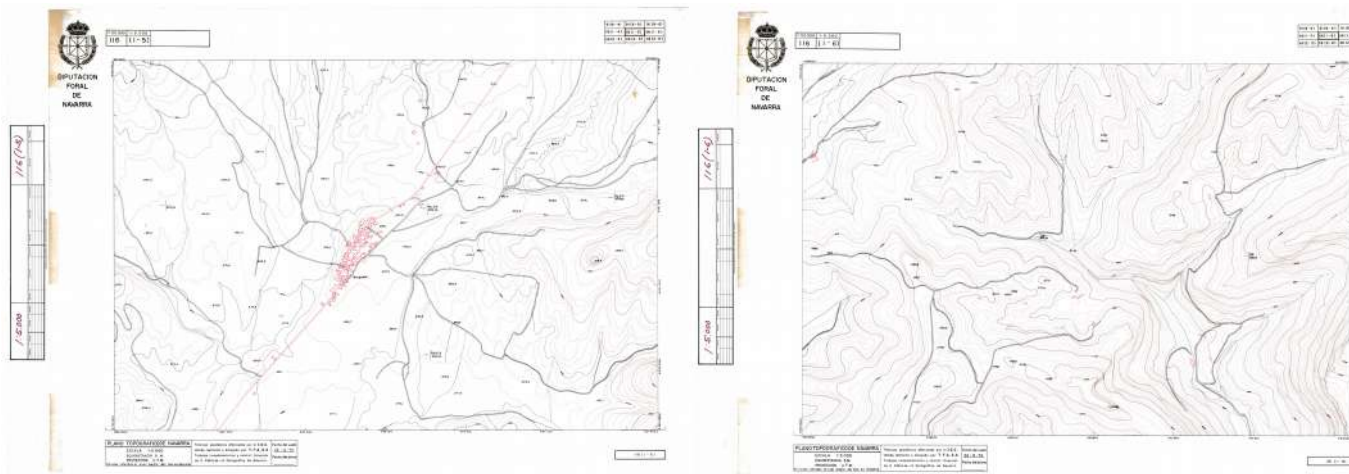
Evolución del área de Ibañeta con apertura de carreteras, trincheras y barracones y su progresiva ruina

#### 4. GEOGRAFÍA E HISTORIA

En una salida a las rutas, una vez ubicados en el sendero o camino de alguna de ellas se asignaría un mapa de época (con los búnkeres marcados) y se realizaría un ejercicio de búsqueda de alguna de las estructuras. Con ello, a la vez que conseguimos que se acerquen a documentos de la época fomentamos la atracción hacia el entorno natural y la orientación en el campo. Así, aprenderán a ‘leer’ en un mapa las líneas de nivel, la utilización de la brújula, escalímetro o SIG de geolocalización, descubriendo las señalizaciones típicas en un plano-mapa: barranco, lindes, caminos, ríos, etc.



AGMAV M.2098,9,7 (Centro de Resistencia n.º 209, Tres Hayas)



Plano Topográfico de Navarra -zona Burguete (1970: de ahí que el escudo aparezca con la Laureada de San Fernando)

## 5. GEOGRAFÍA E HISTORIA

Una de las actividades más estimulante y descriptiva para imaginarse la época sería la utilización de las fuentes históricas para realizar diversos trabajos. En este caso, tenemos desde las fuentes orales: escuchar a los mayores, realizar algún tipo de entrevista o el visionado de las grabaciones o partes de ellas a protagonistas del momento, jóvenes en ese momento pero con vividos recuerdos de lo acontecido (todo esto cotejado y explicando la validez o fiabilidad de este tipo de fuente); a los documentos de época: cartas entre ayuntamientos, disposiciones militares, cartillas de racionamiento. Estos materiales se utilizarían para trabajarlos en clase y poder realizar algún ejercicio o actividad en casa dentro del entorno familiar (puede ser extrapolable a otras realidades que se den en el aula con alumnado migrante).

Para ello existen múltiples documentales (incluido el realizado dentro del proyecto “Linea P”: Ruta de los Búnkeres del Pirineo en Auritz/Burguete)<sup>1</sup>.

[Fotografías de los prisioneros trabajadores](#) de los BBTT

[Desafectos](#) (DVD)

1 El documental completo se podrá visionar en el centro de acogida de visitantes y a través de la web <http://www.rakpirineos.com/rutas-bunkeres-de-burguete>. A su vez, las entrevistas completas quedan en el fondo documental de la Memoria Histórica de Navarra <http://memoria-oroimena.unavarra.es/>

## 6. EDUCACIÓN FÍSICA (+ LENGUA Y SOCIALES)

Senderismo por la Ruta de Tres Hayas (posiblemente la más apta por orografía y ubicación de salida en el mismo Auritz/Burguete) con un recorrido apacible y en un entorno espectacular. Se le podrá sumar paradas en lugares específicos de la ruta para lecturas de poemas o pequeños textos o incluso una pequeña representación teatral (esto se podría trabajar con otros departamentos: idiomas y lengua y literatura).

Se puede encontrar el trak de la misma en:

<http://www.rakpirineos.com/rutas-bunkeres-de-burguete/>

## 7. LENGUA Y LITERATURA

Aquí, al igual que con las fuentes orales podrían entrar por un lado historias de vida (entrevistas, charlas) como una serie de textos que tienen en cuenta los pormenores y circunstancias de la zona. Existe una amplia bibliografía en varios idiomas que podría ser utilizada. Aquí dejamos un pequeño esbozo de las posibles fuentes a utilizar:

- [\*Au peril de leur vie\*](#), J-B. Etcharren-Lohigorri
- [\*Centauros del Pirineo\*](#), Félix Urabayen
- [\*Esclavos del franquismo\*](#), Edurne Beaumont y Fernando Mendiola
- [\*Las montañas de la libertad\*](#), Josep Calvet
- [\*La frontera salvaje\*](#), Fernando Hernández Sánchez
- [\*El otro árbol de Guernica\*](#), Luis de Castresana

El propio análisis de la documentación de los años 30 y 40 puede dar pie a analizar aspectos sobre la evolución del lenguaje (fórmulas de cortesía, fórmulas epistolares, etc.), el uso de la carta postal como principal sistema de comunicación a distancia, el trasfondo político del lenguaje, etc.

## 8. ECONOMÍA

Uno de los ejercicios más interesantes y significativos sería el cálculo del coste de las obras. Por lo menos de uno de los Centros de Resistencia tenemos referencia de los posibles gastos. Se podría desglosar los materiales y calcular la obra de mano necesaria para su construcción. Y luego hacer una comparativa de precios con alimentos básicos de la época. Con todo ello conseguiríamos dar una idea de la ingente cantidad de recursos que se utilizaron en la construcción de la línea defensiva en un momento de máxima penuria.

PRESUPUESTO		IMPORTE	
QUANTIDAD	UNIDAD DE MEDIDA	PRECIO	TOTAL
1.-	1.610,46 m <sup>3</sup> de renovación en zona dura a cinco metros (precio nº 1) .....	28 90	46.542 85
2.-	1.245,504 m <sup>3</sup> de hormigón para masas (precio nº 3) .....	195 37	244.980 45
3.-	405,000 m <sup>3</sup> de hormigón en masas .....	52 00	21.060 00
4.-	56,343 kg de acero en rebordes colocados en obra .....	1 52	85.275 66
Importe total del presupuesto de un C.R.			358.759 40
42 iguales .....			15.791.532 80
Suma ....			17.151.331 20
7 % de Imprevistos y rebases .....			1.200.552 68
Suma .....			17.935.237 88
87 barrones tipo Sección a 17.000 pts. ....			1.479.500 00
Importe Total .....			19.414.737 88
Importe este Presupuesto la cantidad de DIEZ Y NUEVE MIL CINCO CIENTOS MIL CINCUENTA Y DOS Ptas. PROYECTOS COMPLETOS Y DOS CENTOS.			

PRESUPUESTO de un centro de resistencia.		IMPORTE	
QUANTIDAD	UNIDAD DE MEDIDA	PRECIO	TOTAL
1.-	1.610,46 m <sup>3</sup> de renovación en zona dura a cinco metros (precio nº 1) .....	28 90	46.542 85
2.-	1.245,504 m <sup>3</sup> de hormigón (precio nº 3) .....	195 37	244.980 45
3.-	405,000 m <sup>3</sup> de hormigón en masas .....	52 00	21.060 00
4.-	56,343 kg de acero en rebordes colocados en obra .....	1 52	85.275 66
Importe total del presupuesto de un C.R.			358.759 40
42 iguales .....			15.405.427 68
Suma .....			15.405.427 68
87 barrones a ... 17.000 pts .....			1.479.500 00
Suma Total .....			17.405.414 34
Importe este Presupuesto las Figuras VEINTIDOS MIL CINCO CIENTOS CINCUENTA Y DOS MIL QUATROCIENTAS OCHENTA Y DOS Ptas. COMPLETOS Y DOS CENTOS.			

AGMAV C 3200, 3

Una de la rutas explica y desarrolla este punto en diversos aspectos. Para realizar las proyecciones, perspectiva histórica e inflación de la época se puede utilizar el trabajo de Jordi Maluquer de Motes: [La Inflación en España. Un índice de precios de consumo, 1830-2012](#), BE (2013)

## **ESQUEMAS Y MAPAS CONCEPTUALES**

Las nuevas herramientas didácticas tecnológicas han permitido que múltiples ejercicios y esfuerzos en la mejora de la educación sean accesibles y públicos. Así, múltiples trabajos realizados en distintos colegios de la geografía peninsular nos permiten tener un acceso SIG a una gran cantidad de materiales con una calidad excepcional. Una pequeña selección:

<http://rosalahistoria.blogspot.com/2017/04/bloque-xi-el-regimen-franquista.html>

<http://historialicinio2.blogspot.com/2014/09/tema-12-la-creacion-del-estado.html>

<http://leccionesdehistoria.com/4ESO/UD/LADICTADURAFRANQUISTA.pdf>

<http://espahisto.blogspot.com/2011/09/tema-151-la-creacion-del-estado.html>